



ESKJA

Samfélagsskýrsla Eskju 2020



EFNISYFIRLIT

Um skýrsluna	3
Ávarp stjórnarformanns	4
Um Eskju	5
Stjórn og stjórnendur	9
Starfsemi	11
Efnahagur	19
Samfélag	21
Mannauðurinn	23

Ritstjórn: Páll Snorrason, Sigrún Ísaksdóttir
Ljósmyndir: Gungör Tamzok





Um skýrsluna

Eskja er stolt af því að gefa út sína fyrstu samfélagskýrslu. Við hönnun lykilmælikvarða voru viðmið GRI (Global Reporting Initiative) um samfélagslega ábyrgð höfð til hliðsjónar auk þess sem kolefnisspor var mælt samkvæmt forskrift SFS/Nasdaq.

Með útgáfu á skýrslunni eykur Eskja gagnsæi í starfseminni, meðal annars með því að gera grein fyrir árangri, upplýsingum um umhverfisáhrif og mótvægisáðgerðir auk áhrifa á samfélag, mannauð og efnahag.

Eskja vill vera fyrirmynd í samfélagsábyrgð og hefur markað sér stefnu sem felst meðal annars í að draga markvisst úr neikvæðum umhverfisáhrifum, bæði beint frá starfseminni og í gegnum virðiskeðjuna. Félagið vill hafa jákvæð áhrif á samfélagið og stuðla að góðum vinnustað þar sem allir fá jöfn tækifæri til að vaxa og dafna.

Upplýsingar í skýrslunni ná til Eskju og dótturfélaga: Eskja Sales & Export ehf. og Eskja-Vöruhús ehf. Stefnt er að samfélagskýrsla Eskju komi út árlega í framtíðinni.

Skýrslan nær yfir árið 2020 og eru allar tölur og mælikvarðar í skýrslunni settar fram samkvæmt bestu vitund.



Ár áskorana og aðlögunar

Árið 2020 var ár áskorana og aðlögunar í starfsemi Eskju sem litaðist óhjákvæmilega af áhrifum Covid-19 heimsfaraldursins, sem hafði mikil áhrif á efnahagslífið á Íslandi og í heiminum öllum. Faraldrinum fylgdu samgöngutakmarkanir, lokanir hér heima og erlendis auk þess sem almennar takmarkanir á ferða- og athafnafrelsi hafa reynt á okkur öll. Það var aðáunartvert hversu vel starfsfólk félagsins brást við bæði í einkalífi og starfi með dugnaði og jákvæðni að leiðarljósi. Að auki var ekki veidd loðna annað árið í röð sem hefur áhrif á allt okkar samfélag og afkomu þess. Í litlu samfélagi sem okkar er það áþreifanlegt hvernig gagnkvæmur skilningur og stuðningur skín í gegn á tímum sem þessum.

Ábyrgð fyrirtækja gagnvart samfélaginu er margþætt. Grunnhlutverk fyrirtækja hefur verið að skapa verðmæti sem eru áþreifanleg og efnisleg en þeir þættir í starfseminni sem ekki sjást í fjárhagsuppgjöri skipta að sama skapi jafn miklu máli. Ber þar að nefna þætti eins og öryggis- og umhverfismál og aðrar ófjárhagslegar upplýsingar.

Sjávarútvegur er ein af grundvallarstoðum efnahagslegrar hagsældar á Íslandi og hefur verið frá örófi alda stór hluti af íslenskri menningu. Íslenskur sjávarútvegur mótaði á síðasta ári sameiginlega samfélagsstefnu undir forystu Samtaka fyrirtækja í sjávarútvegi og eru einkunnarorð stefnunnar eftirfarandi: „Ábyrgur sjávarútvegur í sátt við umhverfi og samfélag“. Eskja er aðili að henni og hefur skuldbundið sig til að vinna eftir stefnunni. Stefnan byggir á Heimsmarkmiðum Sameinuðu þjóðanna um sjálfbæra þróun. Við gerð stefnunnar átti sér stað samtal milli helstu hagaðila til að greina áhrif á umhverfi, samfélag og efnahag. Eskja fagnar þessu verkefni sem styrkir alla atvinnugreinina til að bera saman ábyrgðina gagnvart hafinu og lífríki þess.

Fjárfestingarstefna Eskju miðar að því halda áfram að vinna að umbótum á fjárhagslegum og ófjárhagslegum þáttum í starfseminni. Undanfarin ár hefur Eskja fjárfest í lausnum sem stuðla að betri nýtingu auðlinda og sjálfbærni. Félagið hefur unnið náið með íslenskum iðnfyrirtækjum í þróun á nýjum og umhverfisvænni vinnslulausnum og stutt við bakið á íslenskum hátækniöndnaði. Sem dæmi var fiskmjölverksmiðjan rafvædd að fullu fyrir nokkrum árum en notaði áður olíu.

Árið 2016 breytti félagið viðskiptalíkani sínu, byggði hátækni uppsjávarfrystihús, seldi frystiskip sitt og keypti tvö uppsjávarskip í stað þess og færði alla vinnslu í land sem notar rafmagn að fullu. Árið 2020 var síðan byggður frystiklefi á Eskfirði sem gengur einnig fyrir rafmagni. Öll landvinnsla félagsins er keyrð á rafmagni sem framleitt er með sjálfbærum hætti.

Þó við séum stolt af okkar framlagi er alltaf hægt að gera betur og það er svigrúm til umbóta. Við munum halda áfram að gera okkar besta og greina frá því í samfélagsskýrslu okkar á komandi árum.



Erna Þorsteinsdóttir

Um Eskju

Stjórn og stjórnarhættir



UM ESKJU

Eskja er sjávarútvegsfyrirtæki á Eskifirði sem hefur verið leiðandi afl í íslenskum sjávarútvegi síðustu 70 árin. Félagið hefur vaxið og dafnað í áranna rás. Starfsfólk fyrirtækisins er að meðaltali um 100 en sveiflast nokkuð innan ársins samhliða vertíðarálagi. Eskja er eitt af stærstu sjávarútvegsfyrirtækjum landsins og starfrækir tvö skip, fiskmjölsverksmiðju og fullkomna uppsjávarfrystingu á Eskifirði.

Samstæða Eskju samanstendur af móðurfélaginu Eskja hf. og dótturfélögum þess Eskja Sales & Export ehf. sem er sölufélag Eskju og Eskja-Vöruhús ehf. sem á og rekur frystiklefa.

Eskja hefur frá fyrstu tíð haft það að leiðarljósi að umgangast fiskimiðin umhverfis Ísland af ábyrgð og virðingu, í samræmi við lög og reglur og að lágmarka umhverfisáhrif starfseminnar. Eskja leggur áherslu á sjálfbæra nýtingu auðlindarinnar og hefur það að markmiði að nota ávallt nýjustu framleiðslutækni sem völ er á við starfsemina.

Eskja hefur einsett sér að vera í fremstu röð í allri starfsemi, vinna að stöðugum umbótum og að starfa ávallt í sátt við umhverfi og samfélag.

STJÓRN OG STJÓRNARHÆTTIR

Rekstur Eskju er háður ítarlegu regluverki og er undir opinberu eftirliti stofnana hvað varðar rekstur skipaflota, vinnslu- og gæðamál. Eskja leggur áherslu á að fylgja skýrum verkferlum til að tryggja að reksturinn uppfylli þær kröfur sem gerðar eru í lögum og reglum.

Stjórnarhættir félagsins taka mið af lögum nr. 2/1995 um hlutafélag, samþykktum félagsins og starfsreglum stjórnar. Eskja mun aðlaga stjórnarhætti sína að leiðbeiningum um stjórnarhætti fyrirtækja sem eru gefnar út af Viðskiptaráði Íslands, Nasdaq Iceland hf. og Samtökum atvinnulífsins og taka gildi 1. júlí 2021.

Stjórnin mótar stefnu, setur markmið og skilgreinir lykiláhættu í rekstri Eskju og með hvaða hætti brugðist verði við þeirri áhættu sem um ræðir. Stjórnendur hafa virkt eftirlit með áhættuáttum sem hafa áhrif á rekstur og afkomu félagsins. Áhættustýring og innra eftirlit er samofið allri starfsemi félagsins með þann tilgang að gera auðveldara fyrir stjórnendur að hafa umsjón með rekstrinum. Stjórnin sér til þess að til staðar sé virkt kerfi innra eftirlits sem er formlegt, skjalfest og virkni þess reglulega yfirfarin.

Stærstu áhættuþættir í rekstri Eskju eru tengdir tekjustreymi, fjármögnum og gengis- og vaxtaáhættu. Stjórnendur hafa heimild til að gera framvirka samninga til að takmarka gengis- og vaxtaáhættu.

Ársreikningur fyrirtækisins er gerður í samræmi við lög um ársreikninga og settar reikningsskilareglur. Ársreikningurinn byggir á kostnaðarverðsreikningsskilum. Ársreikningurinn er settur fram í bandaríkjadal (USD) sem er starfrækslugjaldmiðill félagsins.

Eskja telst nú sem eining tengd almannahagsmunum, sbr. e. lið 1. mgr. 2. gr. laga nr. 3/2006 um ársreikninga. Gerð er krafa um að endurskoðunarnefnd starfi hjá félaginu. Stjórn ber ábyrgð á skipun endurskoðunarnefndar og skal það gert eigi síðar en mánuði eftir aðalfund. Sú nefnd skal m.a. hafa eftirlit með vinnuferli við gerð reikningsskila, eftirlit með virkni og skipulagi innra eftirlits og áhættustýringar og hafa eftirlit með endurskoðun ársreiknings og samstæðureiknings félagsins. Endurskoðunarnefndin gefur stjórn álit sitt á reikningsskilunum áður en þau eru lögð fram til samþykktar stjórnar. Jafnframt gerir endurskoðunarnefnd tillögu til stjórnar um val á ytri endurskoðanda eða endurskoðunarfyrirtæki og skal nefndin meta óhæði sem og hafa eftirlit með öðrum störfum ytri endurskoðanda.

Um Eskju

Stjórn og stjórnarhættir



STJÓRN OG STJÓRNARHÆTTIR

Stjórn fer með æðsta vald í málefnum Eskju á milli hluthafafunda og ber meginábyrgð á rekstrinum. Stjórn leggur áherslu á góða stjórnarhætti og að starf stjórnar og félagsins sé ávallt samkvæmt lögum, reglum og góðum viðskiptaháttum. Stjórnin er skipuð þremur aðalmönnum og tveimur varamönnum. Að loknum aðalfundi sem kys stjórnina skal hún strax koma saman til fundar og kjósa sér formann. Formaður stjórnar kemur fram fyrir hönd félagsins út á við nema hann ákveði annað.

Stjórnin kemur reglulega saman samkvæmt ákvörðun stjórnarformanns. Formanni er skylt að boða fundi ef einhver stjórnarmanna eða framkvæmdastjóri krefst þess. Alls voru haldnir 7 stjórnarfundir árið 2020 og var full mæting á alla fundi.

Stjórn ber ábyrgð á að nægilegt eftirlit sé haft með bókhaldi og meðferð fjármuna félagsins og fylgjast með áætlunum, þ.m.t. fjárhagsáætlunum og taka afstöðu til skýrsla um greiðslugetu félagsins.

Stjórn fer árlega yfir framkvæmd hlutverks síns, verklag og starfshætti ásamt frammistöðu stjórnarformanns og framkvæmdastjóra með það að markmiði að bæta skilvirkni og eftirlit stjórnar. Stjórnin sér um að gæta hagsmuna allra hluthafa og að gæta jafnræðis milli þeirra. Stjórn er leiðandi við stefnumörkun félagsins til framtíðar.

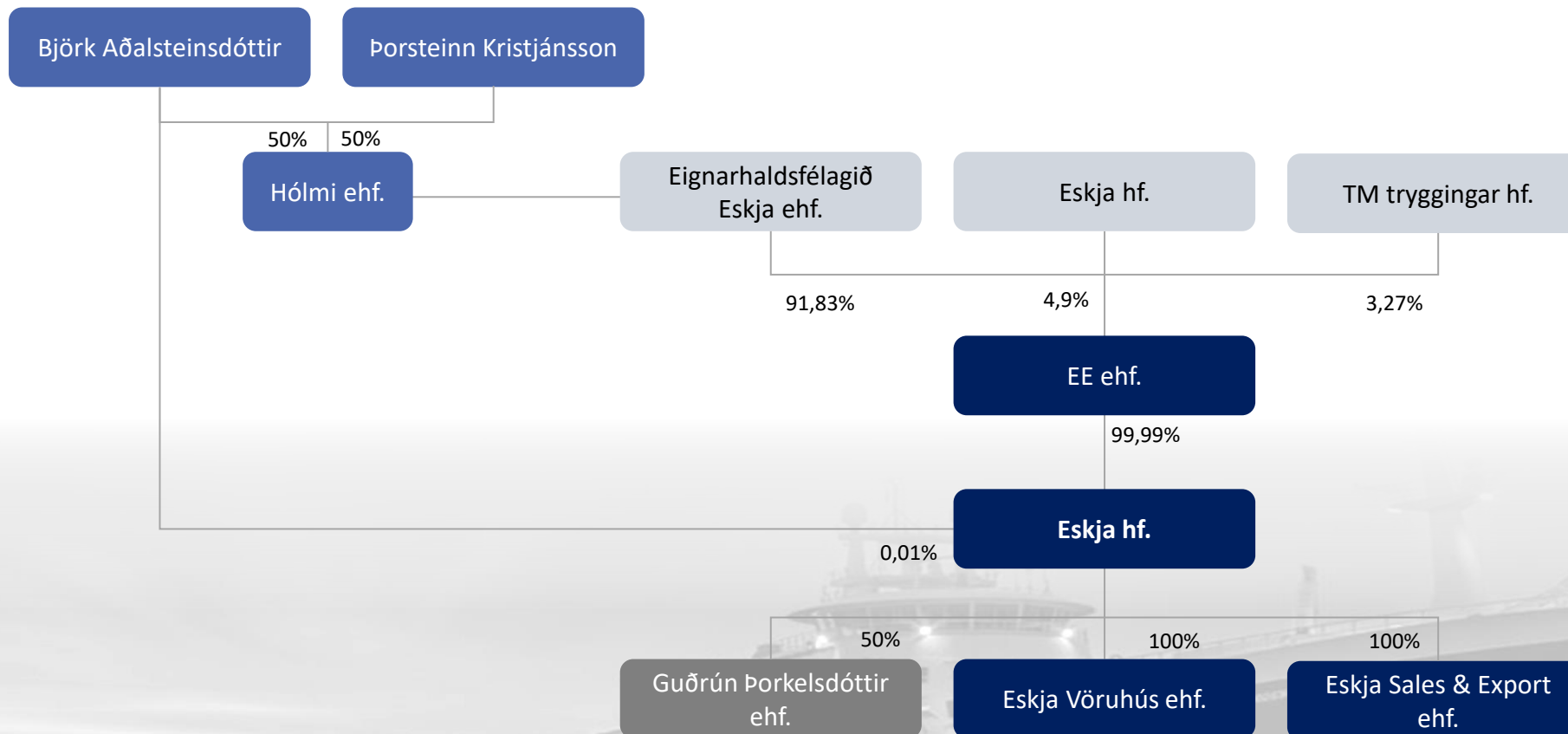
Daglegur rekstur er í höndum stjórnenda Eskju í samræmi við stefnu og ákvarðanir stjórnar. Farið er yfir uppgjör og áætlanagerð reglulega sem hluta af innra eftirliti með rekstri félagsins.

Framkvæmdastjóri ber ábyrgð á daglegum rekstri félagsins og fer með ákvörðunarvald í málefnum sem ekki eru falin öðrum eða falla undir verksvið stjórnar eðli málsins samkvæmt.



Um Eskju

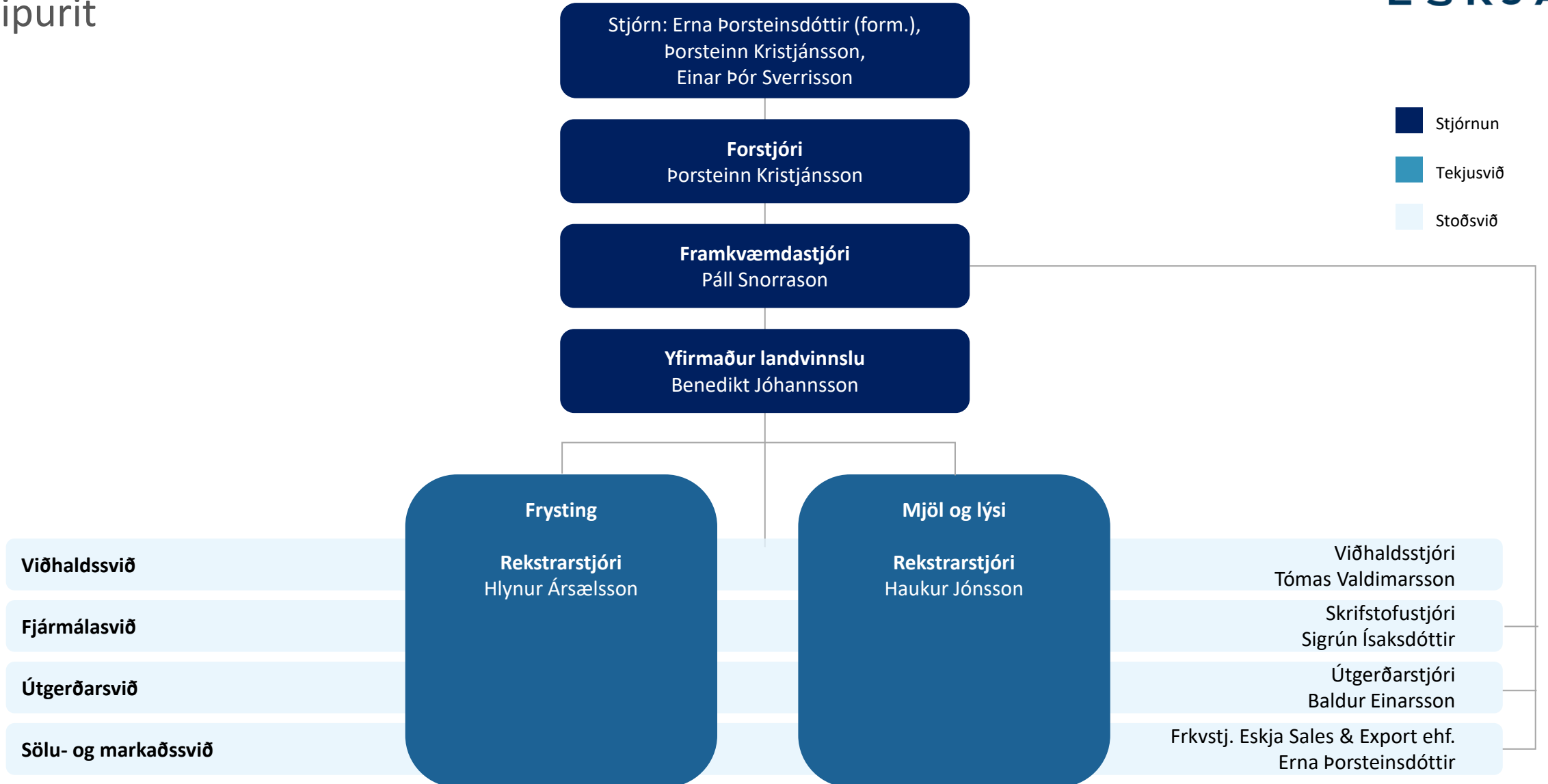
Skipulag eignarhalds*



*Hluthafalisti miðar við stöðu við aðalfund 28.5.2021

Um Eskju

Skipurit





Erna Þorsteinsdóttir

Stjórnarformaður

Erna hefur gegnt stöðu stjórnarformanns síðan 2009. Hún nam viðskiptafræði með áherslu á markaðssamskipti við Háskólann á Bifröst og útskrifaðist þaðan sem viðskiptafræðingur. Hún var annar eigenda útflutningfyrirtækisins Fiskimiða ehf. sem varð dótturfyrirtæki Eskju árið 2009 og nefnist nú Eskja Sales & Export þar sem Erna er framkvæmdastjóri. Erna telst háð félaginu og daglegum stjórnendum þess og telst háð stórum hluthafa félagsins samkvæmt leiðbeiningum um stjórnarhætti.



Þorsteinn Kristjánsson

Forstjóri og meðstjórnandi

Þorsteinn hefur starfað hjá fyrirtækinu í næstum fjóra áratugi. Þorsteinn tók við stöðu forstjóra árið 2009 en þar áður gegndi hann stöðu stjórnarformanns Eskju og var jafnframt skipstjóri hjá félaginu. Þorsteinn brautskráðist með skipstjórnarpróf frá Stýrimannaskólanum í Reykjavík árið 1976 og hefur mikla starfsreynslu í íslenskum sjávarútvegi. Þorsteinn telst háður félaginu og daglegum stjórnendum þess, auk þess að teljast háður stórum hluthafa félagsins samkvæmt leiðbeiningum um stjórnarhætti.



Einar Þór Sverrisson

Meðstjórnandi

Einar Þór er lögfræðingur frá Háskóla Íslands og útskrifaðist árið 1999. Hann varð héraðsdómslögmaður árið 2002 og fékk réttindi til málflutnings fyrir Hæstarétti árið 2008. Einar Þór hefur verið viðriðinn íslenskt atvinnulíf frá tvítugsaldri og hefur setið í stjórnnum nokkurra stærstu fyrirtækja landsins. Engin hagsmunatengsl eru við helstu viðskiptavini félagsins, samkeppnisaðila eða stóra hluthafa.



Daði Þorsteinsson

Varamaður

Daði hefur starfað hjá félaginu síðan 1988. Hann brautskráðist með skipstjórnarpróf frá Stýrimannaskólanum í Reykjavík árið 1998 og hefur verið starfandi sem skipstjóri á Aðalsteini Jónssyni frá árinu 2006. Daði telst háður félaginu og daglegum stjórnendum þess, auk þess að teljast háður stórum hluthafa félagsins samkvæmt leiðbeiningum um stjórnarhætti.



Ágúst Heimir Ólafsson

Varamaður

Ágúst Heimir er viðskiptafræðingur frá Háskóla Íslands. Hann útskrifaðist árið 1993 og hlaut löggildingu í endurskoðun árið 2000. Ágúst hefur mikla reynslu í fjármálaráðgjöf og hefur unnið fyrir mörg stærstu fyrirtæki og stofnanir landsins. Má þar m.a. nefna ráðgjöf við samruna og kaup/sölu á félögum, verðmatsþjónustu, rekstrar- og fjárhagslega endurskipulagningu, aðstoð við skráningu á hlutabréfamarkað auk annarrar þjónustu. Engin hagsmunatengsl eru við helstu viðskiptavini félagsins, samkeppnisaðila eða stóra hluthafa.

Helstu stjórnendur



Páll Snorrason

Framkvæmdastjóri fjármála- og rekstrarsviðs

Páll hefur starfað hjá fyrirtækinu frá árinu 2006. Hann útskrifaðist með cand.oecon gráðu frá Háskóla Íslands og lauk MBA-námi frá IESE í Barcelona. Hann starfaði á endurskoðunarsviði KPMG og sem sérfræðingur á fjármálasviði hjá Actavis Group áður en hann kom til starfa hjá Eskju.



Benedikt Jóhannsson

Yfirmaður landvinnslu

Benedikt hefur mikla reynslu hjá Eskju, hann hefur starfað þar síðan 1979. Benedikt hefur gegnt ýmsum störfum fyrir félagið, þar á meðal sem verkstjóri, framleiðslustjóri og útgerðarstjóri.



Sigrún Ísaksdóttir

Skrifstofustjóri

Sigrún hóf störf sem skrifstofustjóri í febrúar árið 2018. Hún hefur áður unnið sem þjónustustjóri hjá Arion Banka. Sigrún er útskrifaður viðskiptafræðingur frá Háskólanum á Akureyri. Hún er vottaður fjármálaráðgjafi og hefur einnig meistaraþáttu í forystu og stjórnun frá Háskólanum á Bifröst



Baldur Einarsson

Útgerðarstjóri

Baldur er menntaður sjávarútvegsfræðingur frá Háskólanum á Akureyri. Hann starfaði sem aðstoðarsölustjóri Atlantic Fresh í Grimsby og Hull. Eftir það var hann háseti á frystiskipi Eskju. Áður en Baldur tók við sem útgerðarstjóri árið 2017 starfaði hann sem sérfræðingur hjá MAST.



Haukur Jónsson

Rekstrarstjóri mjöl- og lýsisvinnslu

Haukur hóf störf hjá Eskju árið 1978 og hefur þar gegnt ýmsum störfum áður en hann var ráðinn rekstrarstjóri árið 1996. Haukur situr í stjórn félags íslenskra fiskimjölsframleiðenda fyrir hönd Eskju.



Hlynur Ársælsson

Rekstrarstjóri uppsjávarfrystihúss

Hlynur hefur stundað sjómennsku frá unglingsárum og vann á öllum skipum Eskju á árunum 1991-2005. Hlynur starfaði hjá Samherja í áratug áður en hann snéri aftur til Eskju sem verkstjóri í uppsjávarvinnslu fyrirtækisins. Hann tók svo við stöðu rekstrarstjóra árið 2017.



Tómas Valdimarsson

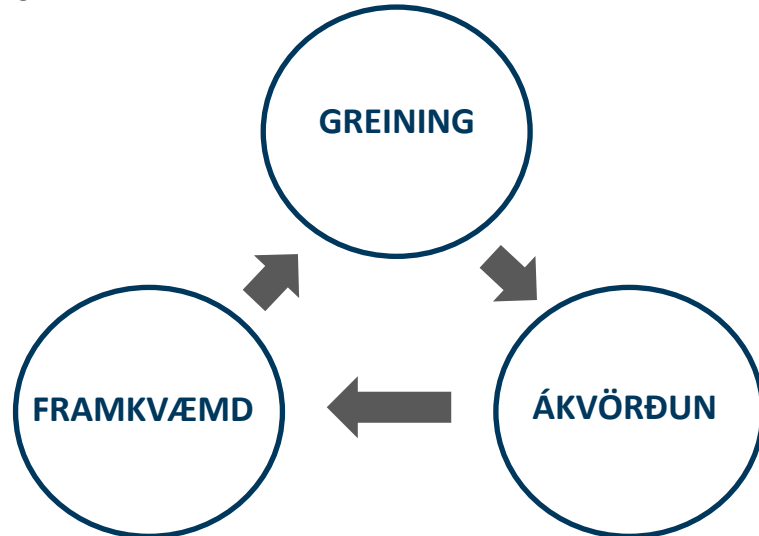
Yfirmaður viðhaldsmála

Tómas útskrifaðist sem meistari í vélvirkjun árið 1987. Tómas var svæðisstjóri hjá Hamri, á frystiskipinu Aðalsteini Jónssyni og starfaði á frystiskipi í Afríku. Tómas hóf svo störf við uppsjávarvinnslu Eskju árið 2016 og hefur gegnt stöðu yfirmanns viðhaldsmála frá ársbyrjun 2020.

Starfsemi félagsins

Viðskiptalíkan félagsins

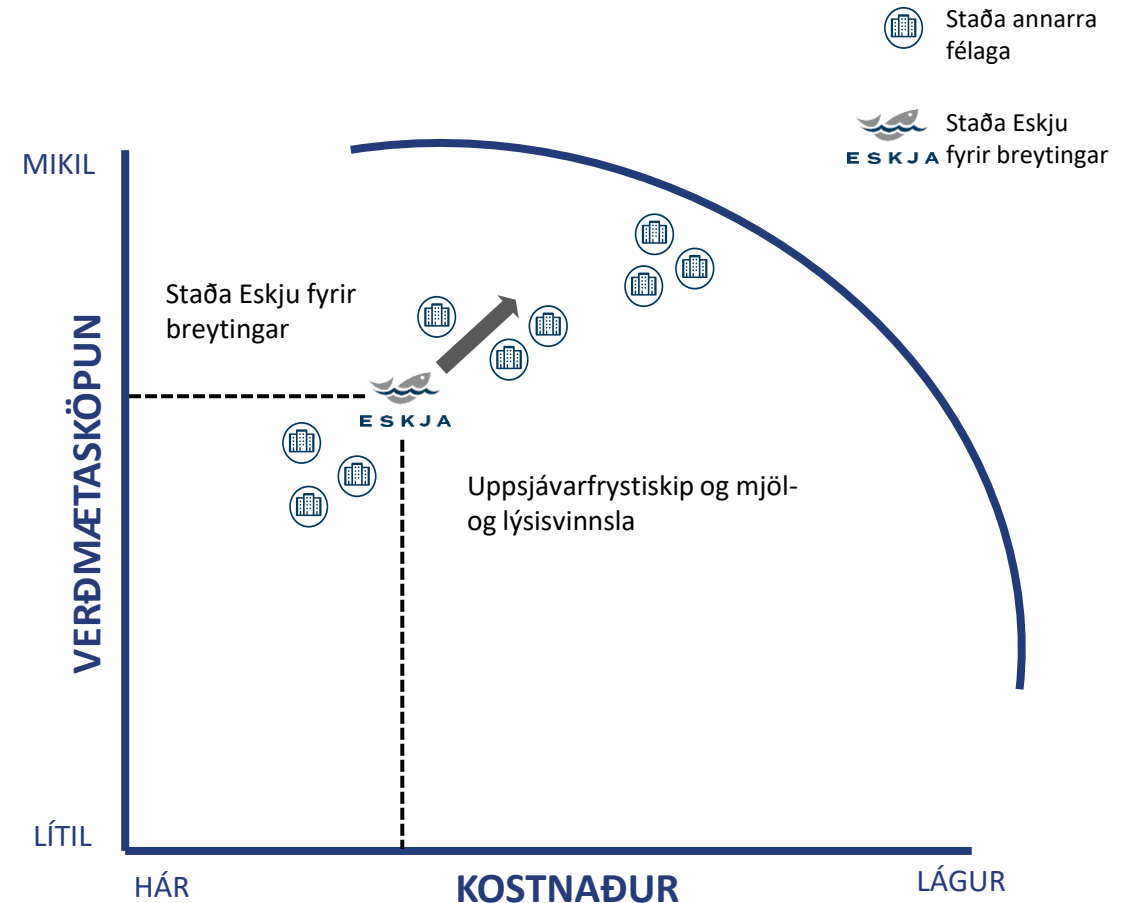
Árið 2016 breytti Eskja viðskiptalíkani sínu með áherslu á hagkvæma og umhverfisvæna sókn og uppbyggingu starfseminnar til bætts árangurs til langri tíma. Mikil vinna var lögð í greiningu á stöðu félagsins og styrkleikum. Í kjölfarið var skerpt á áherslum félagsins og styrkleikar dregnir fram. Til grundvallar allri greiningu var áherslu á að auka skilvirkni, draga úr kostnaði og þar með efla verðmætasköpun félagsins.



Lykilbreyting var gerð með því að fara úr sjófrystingu í landfrystingu sem hafði bæði jákvæða hagræna og umhverfisvæna umbreytingu í för með sér.

Með skýrari áherslu á framúrskarandi uppbyggingu í uppsjávartegundum með því að sinna fyrst veiðum á uppsjávartegundum og framleiðslu úr þeim tegundum til manndis og til mjöl- og lýsisframleiðslu færðist Eskja nær mögulegum framleiðniðar félagsins og stóð sterkara eftir þessar breytingar.

Skýringarmynd um framleiðniðar Eskju (e. productivity frontier)

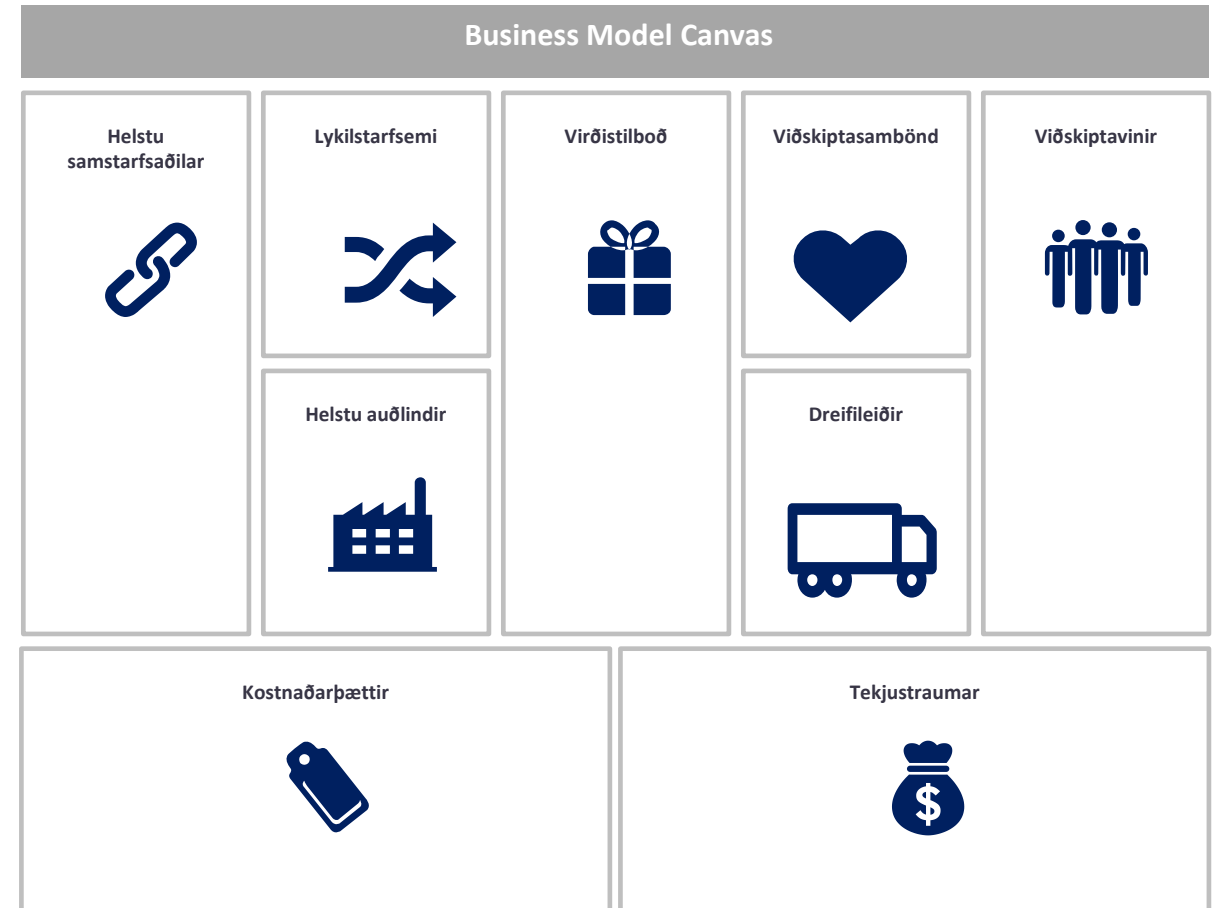


Starfsemi félagsins

Viðskiptalíkan Viðskiptalíkan Eskju: „Business Model Canvas“

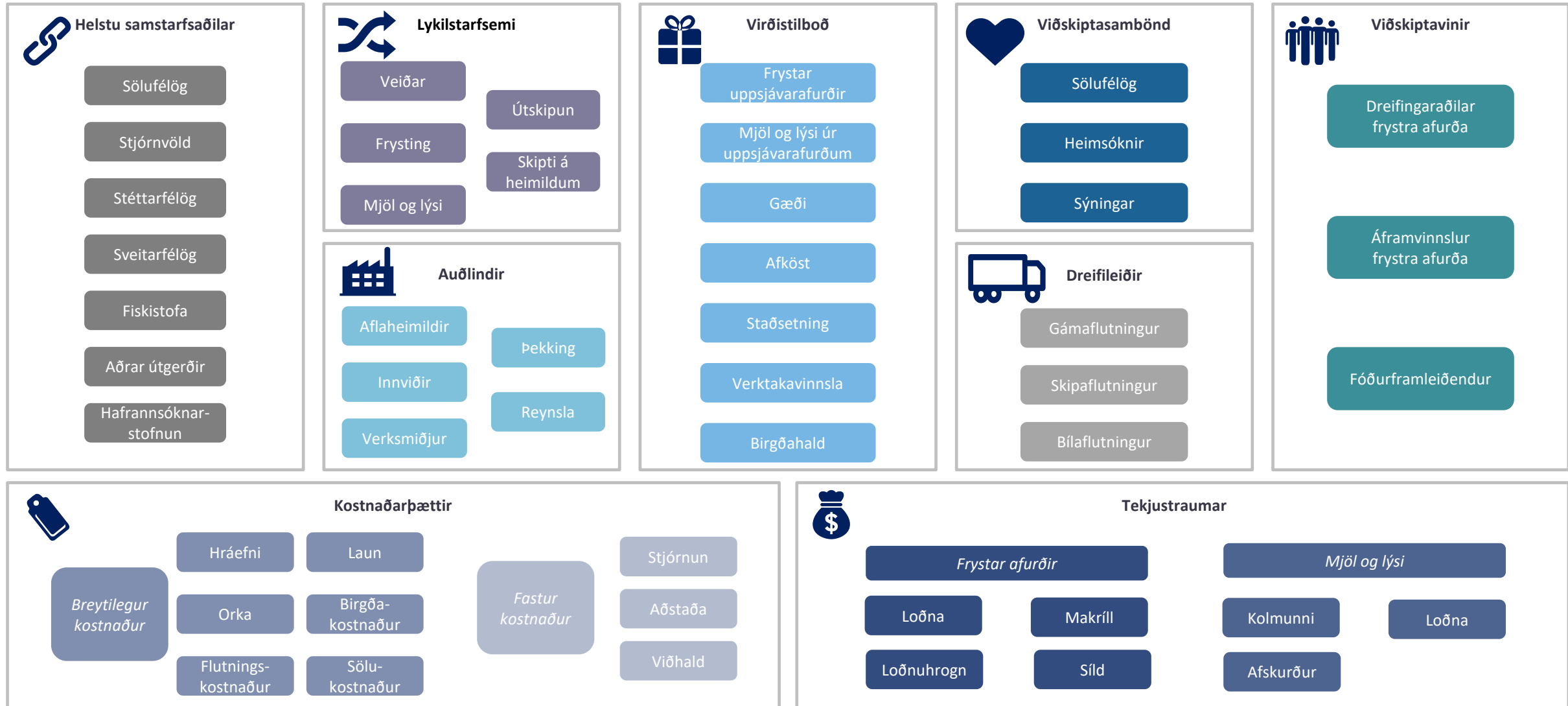
Eskja heldur utan um helstu þætti viðskiptalíkansins með módelinu „Business Model Canvas“. Módelið byggir á einföldu myndrænu korti þar sem meginþættir fyrirtækisins eru dregnir fram: Samstarfsaðilar, Lykilstarfsemi, virðistilboð, viðskiptasambönd, viðskiptavinir, auðlindir, dreifileiðir ásamt helstu kostnaðarpáttum og tekjustráumum.

Business Model Canvas er vinsælt stjórnþæki á meðal rótgróinna fyrirtækja sem og nýsköpunarfyrirtækja. Höfundur móðelsins, sem þróað var á árunum 2005-2008, er Alexander Osterwalder sem hefur þróað módelið frekar í fjölda bóka á síðustu árum.



Starfsemi félagsins

Viðskiptalíkan Eskju: „Business Model Canvas“



Starfsemi félagsins

Gæðastjórnunarkerfi og aðild að samtökum



Eskja hefur alla tíð lagt ríka áherslu á að umgangast hafið og lífríki þess af virðingu og ábyrgð í samræmi við lög og reglur. Eskja er hluti af Iceland Responsible Fisheries (IRF) sem aflar vottanna á veiðarfæri og fiskistofna sem nýttir eru í hafinu við Ísland. Markmiðið er að sýna kaupendum og neytendum fram á að við Íslandsstrendur séu ástundaðar sjálfbærar fiskveiðar og að mikil vinna er lögð í að tryggja verndun fiskistofnanna sem eru uppspretta hagsældar í landinu.

Eskja vinnur ótullega að því að allir þættir í starfsemi fyrirtækisins fari fram í góðri sátt við umhverfið. Ávallt er stefnt að því að hráefni og orkugjafar séu nýttir til fullnustu. Leitast er við að nota umhverfisvænar umbúðir sé því viðkomið, efni og rekstrarvörur og reynt er að halda losun og úrgangi sem verður til í starfseminni í lágmarki. Starfsfólk Eskju er meðvitað um umhverfisstefnu fyrirtækisins og hagar störfum sínum í samræmi við hana.

Vottanir og gæðastjórnunarkerfi



IFFO Global Standard for Responsible Supply



Marine Stewardship Council



Hazard Analysis and Critical Control Points



Feed Material Assurance Scheme



TÚN, vottun um lífræna framleiðslu

Aðild að samtökum*



Samtök atvinnulífsins



Samtök fyrirtækja í sjávarútvegi



Félag íslenskra fiskimjöls-framleiðenda

*Eskja er líka aðili að Félagi uppsjávariðnaðarins

Starfsemi félagsins

Heimsmarkmið Sameinuðu þjóðanna



Fyrirtæki innan vébanda Samtaka fyrirtækja í sjávarútvegi hafa markað sér stefnu í samfélagsábyrgð sem grundvallast á Heimsmarkmiðum Sameinuðu þjóðanna um sjálfbæra þróun. Heimsmarkmið Sameinuðu þjóðanna um sjálfbæra þróun voru samþykkt af fulltrúum allra aðildarríkja Sameinuðu þjóðanna í september árið 2015. Markmiðin, sem gilda á tímabilinu 2016-2030, eru 17 talsins með 169 undirmerki og taka bæði til innanlandsmála sem og alþjóðasamstarfs. Aðalsmerki Heimsmarkmiðanna er að þau eru algild og því hafa aðildarríkin skuldbundið sig til þess að vinna skipulega að innleiðingu markmiðanna bæði á innlendum og erlendum vettvangi.

Grunngildin í samfélagsstefnu sjávarútvegs eru Heimsmarkmið Sameinuðu þjóðanna númer 14 sem er *líf í vatni* og númer 9 sem er *nýsköpun og uppbygging* en önnur markmið eru ekki síður mikilvæg.

Stefna og starfsemi Eskju styður við mörg af Heimsmarkmiðum Sameinuðu þjóðanna, m.a. eftirfarandi:



Heilsa og vellíðan



Jafnrétti kynjanna



Góð atvinna og hagvöxtur



Nýsköpun og uppbygging



Ábyrg neysla og framleiðsla



Aðgerðir í loftlagsmálum



Líf í vatni



Líf á landi



Friður og réttlæti



Samvinna um markmiðin



Heimsmarkmið nr. 9 Nýsköpun og uppbygging

Eskja er vakandi fyrir nýjum tækifærum til þess að auka árangur félagsins í umhverfismálum. Eskja mældi kolefnisspor félagsins fyrir árið 2020 og mun setja sér markmið fyrir árið 2021. Árið 2020 var ráðinn inn sérfræðingur í upplýsingatækni til Eskju en eitt af hans verkefnum er að hjálpa til við að nýta upplýsingar úr starfsemi félagsins til þess að minnka sóun og sjá tækifæri til umbóta. Undanfarin ár hefur Eskja fjárfest í lausnum sem stuðla að betri nýtingu auðlinda og sjálfbærni. Áður voru afurðir félagsins að mestu geymdar erlendis en í dag er notast við endurnýjanlega orkugjafa við frystingu og geymslu á afurðum. Allt rafmagn sem Eskja kaupir kemur frá endurnýjanlegum orkugjöfum, annaðhvort vatnsafla eða jarðvarma.



Heimsmarkmið nr. 14 Líf í vatni

Markmið Eskju er að efla rannsóknir á vistfræði og efnafræði sjávar og efla skilning á áhrifum hlýnunar og súrnunar sjávar og plastmengunar á lífríki hafsins. Eskja býður fram Aðalstein Jónsson í rannsóknarleiðangra á loðnu ár hvert. Eskja er aðili að félagi uppsjávariðnaðarins sem vinnur sameiginlega að rannsókna og þróunar verkefnum í uppsjávariðnaði. Félagið er að vinna að þremur verkefnum sem eru: vinnsla byggð á stykkjum, örverur og vinnsla, vannýttir og ónýttir stofnar. Einnig vil Eskja gera enn betur í að efla skilning fólks á áhrifum loftlagsbreytinga á lífríki hafsins. Eskja tók þátt í að móta samfélagsstefnu SFS og er aðili að henni. Stefna SFS stuðlar að því að mæla og meta losun á gróðurhúsalofttegundum og nýta tækifæri til að draga úr umhverfisáhrifum í samræmi við tækniþróun.

Starfsemi félagsins

Fiskveiðar og útgerð



Eskja sérhæfir sig í veiðum og vinnslu á uppsjávarfiski með sjálfbærum hætti. Félagið framleiðir frystar afurðir til manneðis úr uppsjávartegundum eins og makríl, síld og loðnu auk þess að framleiða mjöl og lýsi úr kolmunna og afskurði sem fellur til við vinnsluna.

Eskja gerir út tvö uppsjávarveiðiskip, Aðalsteinn Jónsson SU-11 og Jón Kjartansson SU-111. Á árinu 2020 veiddu uppsjávarskipin tvö samtals 60.057 tonn þar af fór þriðjungur af aflanum til manneðis og annað í mjöl- og lýsisvinnslu.

Aðalsteinn Jónsson SU 11



Uppsjávarskip smíðað 2004 og keypt til Eskju 2016

Jón Kjartansson SU 111



Uppsjávarskip smíðað 2003 og keypt til Eskju 2017

Starfsemi félagsins

Áhersla á veiðar og vinnslu á uppsjávarfiski



Loðnan er fryst og er hún einnig nýtt til framleiðslu á hrognum. Afskurður er nýttur í fiskimjöl og lýsi



Aflahlutdeild 2020: 8,81%

Makrillinn er frystur, hausaskorinn og flakaður. Afskurður er nýttur í fiskimjöl og lýsi



Aflahlutdeild 2020: 8,40%

Síldin er fryst og flökuð. Afskurður er nýttur í fiskimjöl og lýsi



Aflahlutdeild 2020: 9,57%

Ýsunninn er skipt fyrir aflamark í uppsjávartegundum



Aflahlutdeild 2020: 1,01%

Kolmunninn er nýttur í fiskimjöl og lýsisframleiðslu



Aflahlutdeild 2020: 19,21%

Þorskinurinn er skipt fyrir aflamark í uppsjávartegundum



Aflahlutdeild 2020: 1,62%

Starfsemi félagsins

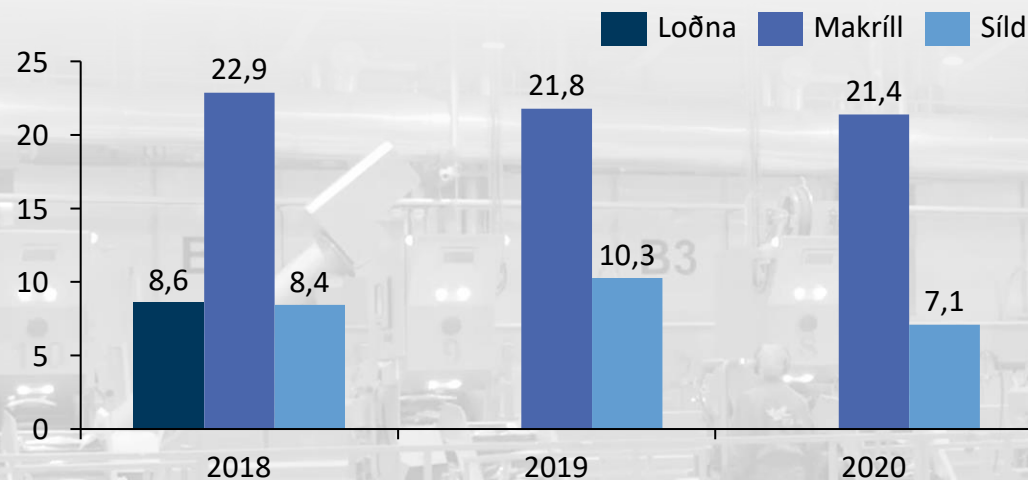
Uppsjávarvinnsla

Eskja starfrækir hátækni uppsjávarfrystihús á Eskfirði sem býr yfir vinnslugetu upp á 900 tonn á sólarhring. Uppsjávarfrystihúsið var byggt árið 2016 og er 7.000m² að stærð. Árið 2020 byggði Eskja frystiklefa sem rúmar allt að 9.000 tonn til þess að styðja enn frekar við vinnsluna. Í vinnslunni er unnið til mannelis, loðna, makrill og síld sem er ýmist heilfryst, flökuð eða hausskorin. Árið 2020 var unnið 28.488 tonn af uppsjávarafurðum í vinnslunni. Vinnsla í uppsjávarfrystihúsinu stóð yfir í fjóra mánuði á árinu eða frá júlí og fram í október, sem skýrist af loðnuleysi á því ári.

Eskja selur afurðir á alþjóðamörkuðum og er í alþjóðlegri samkeppni. Úkraína, Georgía, Tyrkland, Pólland, Bandaríkin og Japan eru helstu markaðir fyrir afurðir félagsins.

Aflamarskerfi í fiskveiðum, frjáls verðmyndun á innlendum fiskmörkuðum og öflugt samstarf íslenskra sjávarútvegsfyrirtækja hefur eftt samkeppnisstöðu íslenskra sjávarútvegsfyrirtækja. Íslenskur sjávarútvegur og sérstaklega Eskja stendur þar vel að vígi.

Móttakið hráefni (þús. tonn)



Helstu markaðir



Úkraína



Georgía



Tyrkland



Pólland

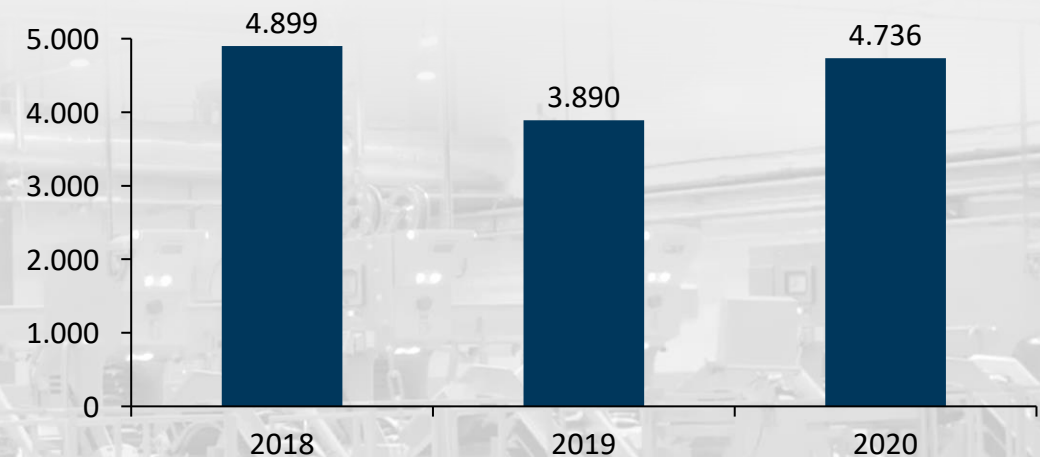


Bandaríkin



Japan

Verðmæti (milljónir króna)



Starfsemi félagsins

Fiskimjölsverksmiðja



Mjöl- og lýsisvinnsla Eskju er staðsett við Strandgötu 2 á Eskifirði. Núverandi vinnsla hefur gengið í gegnum mikla endurnýjun á undanförunum árum. Nýr skorsteinn var reistur, hreinsivirki fyrir útblástur var smíðað, verksmiðjuhúsið endurbyggt og nýtt starfsmannahús reist.

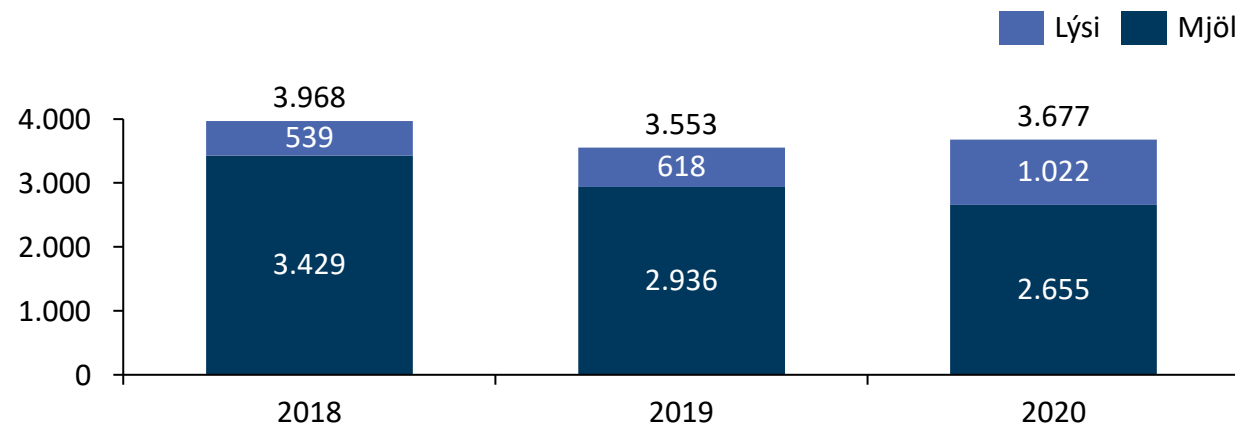
Verksmiðjan er nú að fullu rafvædd og er jarðefnaeldsneyti einungis notað sem varaafli. Afköst eru 1.000 tonn af hráefni á sólarhring og hægt er að geyma allt að 20.000 tonn af mjöl- og lýsisafurðum í geymslum verksmiðjunnar í einu. Verksmiðjan er búin öllum besta tækja- og tæknibúnaði sem fánlegur er til framleiðslu mjöl- og lýsisafurða og getur hún með loftþurrkun við lágan hita framleitt hágæðamjöl sem m.a. er notað til framleiðslu fiskeldisfóðurs.

Gæða- og umhverfiskröfur til vinnslunnar eru miklar og rekur verksmiðjan eigin rannsóknarstofu auk þess að styðjast við HACCP gæðakerfi sem tryggir að afurðir mjöl- og lýsisvinnslunnar séu ávallt af þeim gæðum sem viðskiptavinir hennar óska. Vinnslan fékk í ársbyrjun 2004 FEMAS vottun á framleiðslu sína fyrst verksmiðja á Íslandi.

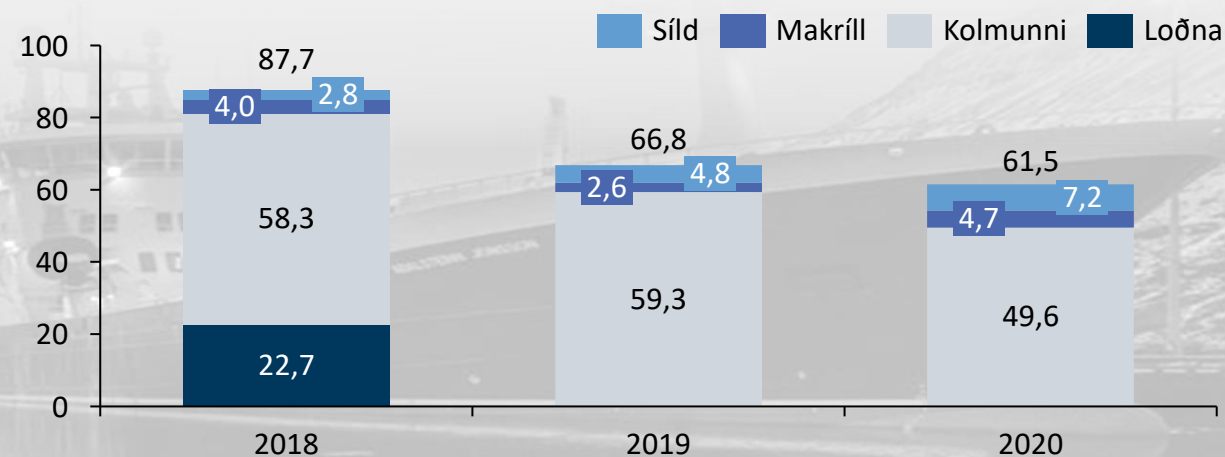
Reynt er að halda allri loftmengun í lágmarki en óhjákvæmilega kemur í einstaka tilvikum lykt frá slíkri vinnslu sem mjöl- og lýsisvinnslan er. Ef upp kemur sú staða að rafmagn frá veitu skerðist, brennir vinnslan svartolíu sem gefur frá sér mengandi lofttegundirnar CO₂ og SO₂.

Rekstrarstjóri mjöl- og lýsisvinnslunnar heldur utan um grænt bókhald verksmiðjunnar.

Verðmæti (milljónir króna)



Mótttekið hráefni (þús. tonn)



Rekstur Eskju gekk vel á árinu 2020 þrátt fyrir loðnubrest annað árið í röð. Ýmsir þættir hafa áhrif á rekstur eins og gengisvísitala krónu og verðlag innanlands og erlendis, magn og verðmæti veiðiheimilda, fiskverð á mörkuðum, launakostnaður, verð olíu til rekstrar véla og skipa og önnur aðföng og síðast en ekki síst vaxtastig erlendis og innanlands.

Rekstrarumhverfi félagsins er síbreytilegt og ræðst ekki síst af sveiflum og óvissu í stærðum nytjastofna. Sveiflur eru mun meiri þegar kemur að uppsjávarstofnum en í bolfiskstegundum sem sýndi sig meðal annars í loðnubresti árið 2019 og 2020. Á árinu 2020 námu rekstrartekjur Eskju 8,21 milljörðum króna samanborið við 7,42 milljarða króna árið 2019.

Verðmætasköpun félagsins hefur víðtæk samfélags- og efnahagsleg áhrif sem meðal annars má sjá með skattaslóð Eskju. Skattaslóðin inniheldur alla helstu skatta og opinber gjöld sem samstæðan greiðir eða innheimtir á Íslandi, ásamt mótframlagi í almenna lífeyrissjóði starfsmanna.

Í skattaslóð Eskju er varpað ljósi á umfang þeirra verðmæta sem rekstur Eskju skilar til samfélagsins í formi lögbundinna gjalda. Eskja skilar ýmsum öðrum verðmætum til samfélagsins og leggur áherslu á að styðja uppbyggileg samfélagsverkefni með því að veita styrki og leggja af mörkum til góðgerðar- og mannúðarsamtaka.

Eskja greiddi 818 milljónir kr. í skatta og gjöld og innheimti 578 milljónir króna á árinu 2020 af starfsmönnum fyrir ríkissjóð. Samtals var því skattaslóð starfsmanna 1.395 milljónir króna.

	Rekstraruppgjör			
	2019 (USD m)	2019* (ISK ma)	2020 (USD m)	2020* (ISK ma)
Rekstrartekjur	60,5	7,4	60,7	8,2
Rekstrargjöld	38,2	4,6	37,7	5,1
EBITDA	25,0	3,1	24,1	3,2
Afskriftir	8,7	1,1	6,0	0,8
Hagnaður fyrir skatt	13,1	1,6	13,2	1,8
Tekjuskattur	3,0	0,4	2,7	0,4
Hagnaður eftir skatt	10,1	1,2	10,5	1,4
Laun og launatengd gjöld	16,1	2,0	12,8	1,7
Arðgreiðslur	2,7	0,3	4,0	0,5

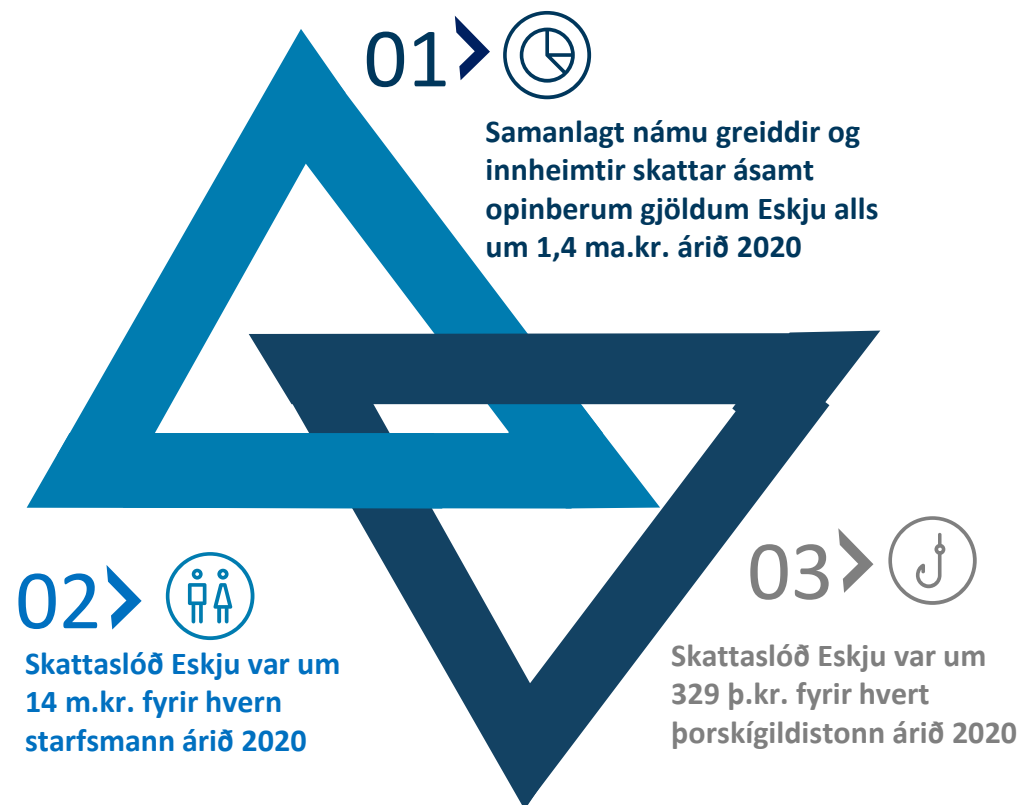
Efnahagur

Skattar og opinber gjöld 2020

Skattaslóð (ISK m)

Greiddir skattar og gjöld

Tekjuskattur	309
Veiðigjöld	52
Mótframlag í lífeyrissjóði	171
Tryggingagjald	108
Aðrir skattar og gjöld	
Fasteinagjöld	48
Gjöld í stéttarfélög	23
Kolefnisgjald	41
Bifreiðagjald	0
Gjöld til hafnarsjóða	
Aflagjöld o.fl.	57
Vörugjöld	10
Alls greiddir skattar og gjöld	818
Innheimtir skattar	
Staðgreiðsla starfsfólks	470
Lífeyrissjóðsiðgjöld starfsfólks	107
Alls innheimtir skattar	578
Skattaslóð alls	1.395



Samfélag

Umhverfismál



Umhverfismál eru stórt verkefni og mikil áskorun í sjávarútvegi. Eskja mun hvarvetna leita leiða til að minnka mengun frá eigin starfsemi og halda áfram að þróa rekstur sinn til sjálfbærra veiða og vinnslu.

Á síðustu áratugum hefur orðið mikil vakning á mikilvægi sambandsins milli samfélags og fyrirtækja. Það kemur sífellt betur í ljós að starfsemi fyrirtækja fer ekki fram í einangrun frá samfélaginu, heldur eru fyrirtæki háð samfélaginu sem þau starfa í. Auk þess hafa skaðleg áhrif af starfsemi fyrirtækja á umhverfið orðið skýrari en áður.

Sjávarútvegur er grunnatvinnuvegur um allt land. Á undanförunum árum hafa orðið miklar framfarir í veiðum og vinnslu, störfum hefur fækkað með aukinni tækni en að sama skapi hefur aukin tækni leitt til þess að aðstæður starfsmanna við veiðar og vinnslu eru mun betri og störfin þess vegna fjölbreyttari. Framþróun í fiskileit og þróun veiðarfæra sem og meðhöndlun afla um borð hefur orðið til þess að ástand fiskistofna er betra.

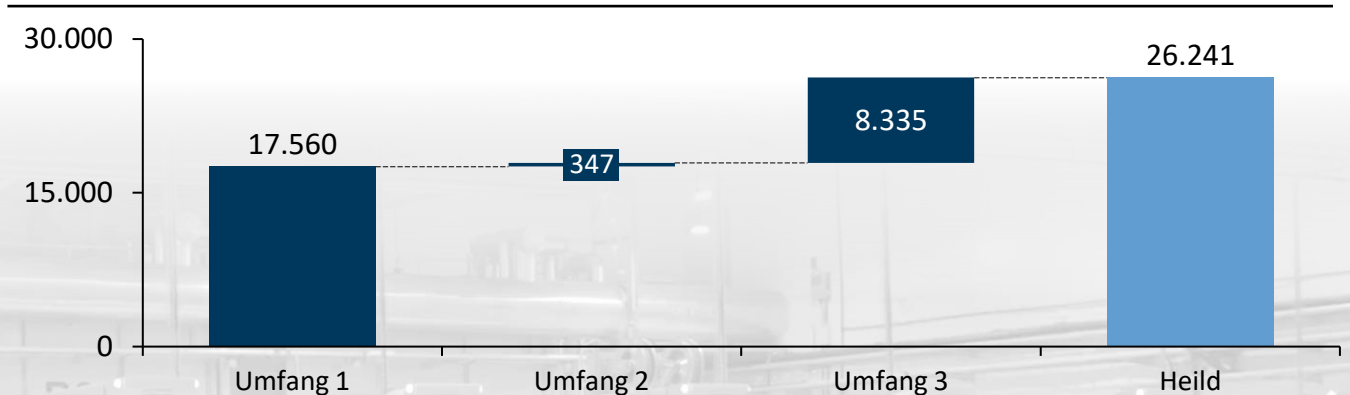
Eskja leggur áherslu á sjálfbæra meðferð auðlindarinnar og er stefna Eskju að allir þættir í starfsemi fyrirtækisins séu í fullri sátt við umhverfi sitt. Með sjálfbærri þróun er leitast við að ná jafnvægi milli samfélagslegra, efnahagslegra og umhverfislegra þátta og samþætta þá við ákvarðanatöku. Betri umgengni við auðlindir og náttúru er sameiginlegt markmið okkar allra.

Undanfarin ár hefur Eskja fjárfest í lausnum sem stuðla að betri nýtingu auðlinda og sjálfbærni. Vinnslan hefur verið færð í land þar sem vinnslan notar rafmagn og að sama skapi gengur frystiklefinn á Eskfirði fyrir rafmagni. Allt rafmagn sem Eskja kaupir kemur frá endurnýjanlegum orkugjöfum, annaðhvort vatnsafla eða jarðvarma.

Fiskiskipin nota eldsneyti en við endurnýjun á skipaflota er lögð áhersla á sparneytnari skip þar sem hægt er að lágmarka olíunotkun. Olíunotkun hefur minnkað undanfarin ár, sem er einnig afleiðing af sterku fiskveiðistjórnunarkerfi sem hefur byggt upp sterka fiskistofna.

Eskja hefur hætt notkun á svartolíu og á sama tíma aukið hlut vistvænni orkugjafa.

Kolefnisuppgjör (tCO₂i)



Losun í **umfangi 1** er olíunotkun skipaflota, bifreiða, vinnuvéla og fiskimjólsmiðja og áfyllingar kælimiðla á skipaflota. Í **umfangi 2** er raforku- og heitavatnsnotkun. Í **umfangi 3** fellur losun frá virðis_keðju félagsins.

Samfélag

Umhverfi



Endurvinnsla og sorp

Eitt af markmiðum Eskju er að endurnýta eða endurvinna eins mikinn úrgang og hægt er. Leitast er við að hafa urðun í lágmarki. Til þess að ná þessu markmiði hefur Eskja hafið endurskoðun á ferli við flokkun á sorpi og stefnir að því að útbúa sameiginlegt gámasvæði fyrir allar deildir félagsins árið 2021.

Í landvinnslu er sorp flokkað og endurnýtt eins og kostur er. Hlutfall flokkaðs rekstrarúrgangs árið 2020 var 52%. Sorp er flokkað í pappa og plast og annan úrgang sem fellur til, líkt og timbur, málma og grófan úrgang.

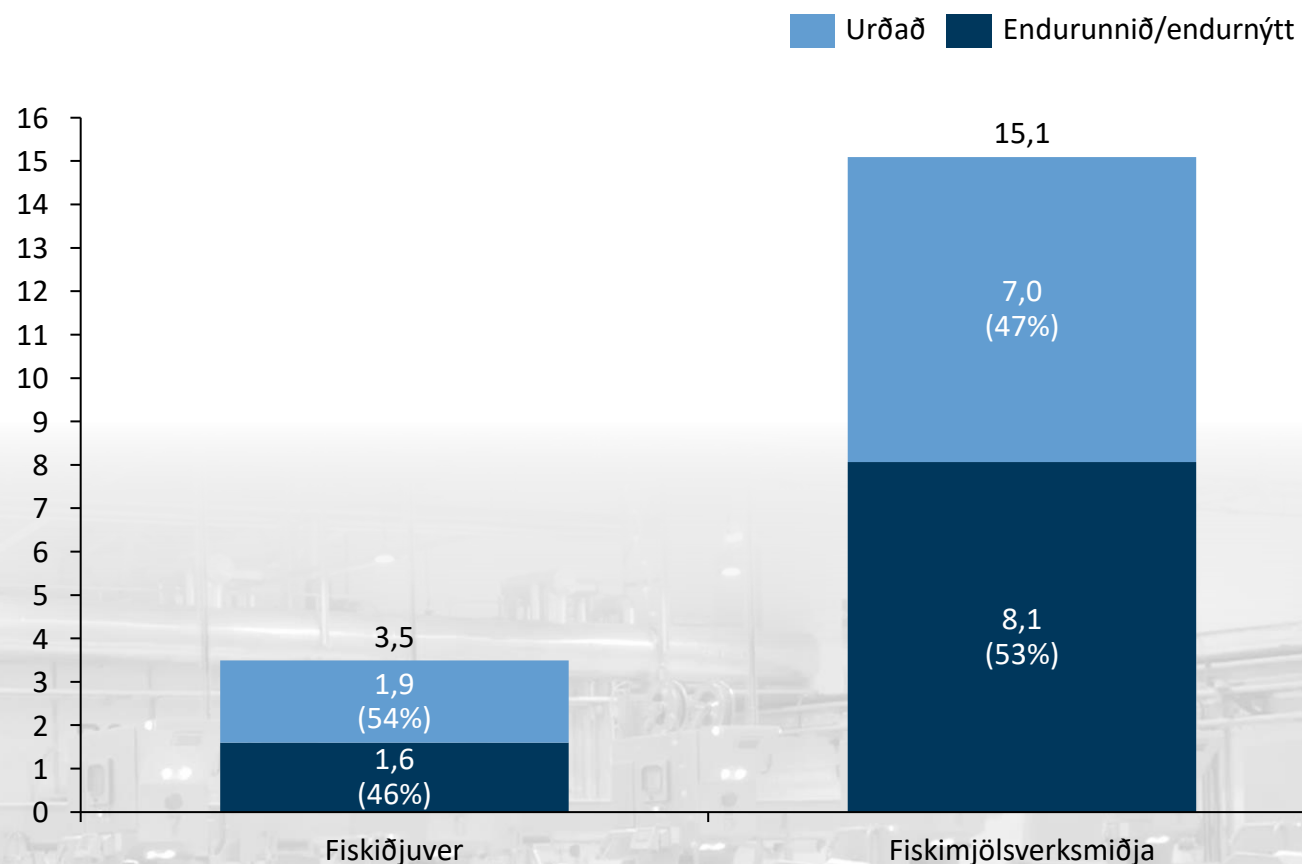
Á sjó er sorpi skipt upp í almennt sorp, veiðarfæri, spilliefni og lífrænan úrgang. Lífræni úrgangurinn fer í sjóinn. Við leggjum okkar af mörkum við hreinsun hafsins með því að taka með til hafnar allt rusl úr sjó sem í veiðarfæri kemur.

Innkaup og birgjar

Eskja leggur áherslu á að kaupa vörur og þjónustu af birgjum í nærsamfélaginu eins og kostur er. Nærsamfélagið er skilgreint sem sveitarfélagið sem Eskja er með starfsemi í.

Eskja hefur ekki sett ákvæði um samfélagslega ábyrgð í samninga við birgja. Hins vegar er markmið Eskju er að eiga reglulegt samtal við birgja þar sem farið er yfir viðeigandi ferla til að tryggja að birgjarnir framfylgi lögum og reglum hvort sem kemur að umhverfismálum, félagslegum þáttum eða stjórnarháttum.

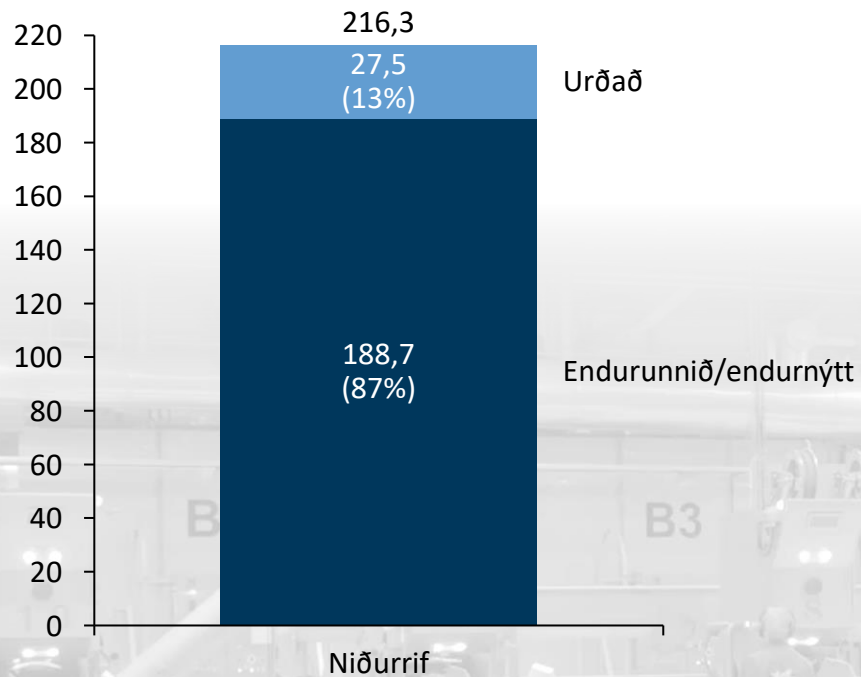
Rekstrarúrgangur í reglulegri starfsemi í landvinnslu (kg)



Strandgata 42

Stór hluti af sorpi er vegna niðurrifs aflagðrar starfsemi en Eskja vinnur um þessar mundir að niðurrifi Strandgötu 42 í samstarfi við Fjarðabyggð. Verkefninu fylgir umfang sorps og endurvinnslu umfram reglulegt umfang starfsemi Eskju. Vel hefur tekist til við endurvinnslu sorps við niðurrif Strandgötu 42 en mikill hluti rekstrarúrgangs vegna niðurrifs er endurunnið eða endurnýttur, alls 87%.

Flokkaður rekstrarúrgangur vegna niðurrifs (kg)



Myndir af niðurrifi Strandgötu 42



Mannauðurinn



Eskja er hátæknisjavarútvegsfyrirtæki í fremstu röð. Fyrir slíkt félag er sífellt mikilvægara að ráða hæft og gott fólk til starfa. Starfsmannastefna Eskju er skammstöfuð H.A.F. sem stendur fyrir orðin **heilindi, atorka og færni**. Þessir þrjú þættir eru hverjum manni mikilvægir og stuðla að auknum þroska og uppbyggingu einstaklings. Saman standa þessi orð fyrir hugmyndafræði starfsmannastefnu félagsins og leggja um leið grunnin að fyrirtækismenningu félagsins.

Hjá Eskju er stjórnendum og starfsfólki annt um velferð samstarfsfólks síns og leitast Eskja í hvívetna eftir að stuðla að almennri starfánægju og góðum starfsanda. Þar sem fjölskylda og nánustu aðstandendur eru ein mikilvægasta undirstaðan farsæls starfsferils og árangurs í starfi kappkostar Eskja að gera starfsfólki sínu mögulegt að samræma starf og fjölskylduábyrgð.

Það er við hæfi að upphafsstafir þessara þriggja orða starfsmannastefnu Eskju myndi orðið HAF. Hafið er uppspretta ómældra tækifæra og um leið lífæð okkar fyrirtækis. Auðlindir hafsins eru vandmeðfarnar og þurfa að vera í góðu jafnvægi svo að þær megi gefa af sér til framtíðar. Sömuleiðis þurfum við sjálf að halda gullnu jafnvægi á milli eigin auðlinda; starfsþróttar, heilsu og andlegrar vellíðunar.



H

Heilindi starfsfólks eru einn af hornsteinum hvers fyrirtækis þar sem samkennd og mannleg virðing eru í öndvegi.

A

Atorkan er sá frumkraftur er ríkja þarf hjá starfsfólki sem umbreytist í vilja til góðra verka og nýrrar hugsunar. Hún er einnig viljinn til þess að halda áfram þegar á móti blæs og er getan til þess að snúa erfiðum aðstæðum í tækifæri.

F

Færni byggist á því að nýta eiginleika og styrk okkar sem best, takast á við síbreytilegt umhverfi og auka þekkingu okkar og getu í krefjandi samfélagi. Það er því mikilvægt fyrir starfsfólk Eskju að eiga möguleika á að auka færni sína til þess vaxa og dafna í starfi sínu.

KJARASAMNINGAR OG MANNRÉTTINDI

Gott starfsfólk er forsenda velgengi fyrirtækja í sjávarútvegi. Okkur er ljós sú ábyrgð sem við berum gagnvart starfsfólki okkar og höfum virðingu að leiðarljósi í öllum okkar samskiptum. Við viljum að vinnustaðir séu öruggir og góðir, og búi yfir hæfu og traustu starfsfólki sem vinnur í samræmi við markmið okkar í umhverfismálum og samfélagsábyrgð. Það er stefna Eskju að fara eftir gildandi lögum og reglum um mannréttindi sem lúta meðal annars nauðungar- og þrælkunarvinnu, barnavinnu og misrétti á vinnustöðum. Eskja mun aldrei líða vinnumansal eða barnavinnu, hvorki hjá Eskju né þeim sem fyrir Eskju starfar.

Einelti eða ofbeldi af nokkru tagi er ekki liðið innan félagsins og hefur Eskja útbúið verkferla til að taka á slíkum málum ef upp koma. Allt starfsfólk fyrirtækisins leggur sitt af mörkum til að fyrirbyggja neikvæða hegðun og stuðla að góðum samskiptum, starfsánægju og öruggu umhverfi.

Eskja virðir rétt starfsfólks til félagafrelsis og kjarasamninga og fer í launa-, kjara- og réttindamál að ákvæðum kjarasamninga viðkomandi stéttarféлага. Þar sem kjarasamningar kveða ekki á um launakjör starfsfólks taka laun mið af inntaki starfa, álagi, hæfni og árangri starfsfólks. Eskja tryggir að launagreiðslur og réttindamál starfsmanna séu ávallt í samræmi við gildandi kjarasamninga

ÖRYGGI OG HEILSA

Eskja leggur mikið upp úr vinnuvernd og öryggismálum. Starfsfólki er skylt að fylgja lögum um öryggi og aðbúnað á vinnustað, ásamt því að fylgja því verklagi og reglum sem Eskja hefur sett. Það er jafnt á ábyrgð stjórnenda sem starfsfólks að farið sé að þeim kröfum sem gerðar eru um öryggi og aðgát í starfi.

Eskja hefur gefið út öryggishandbók og sett fram öryggis- og heilbrigðisáætlun og er með því leitast við að tryggja að vinnuverndarstarf fyrirtækisins verði skipulagt og markvisst.

Eskja stuðlar að bættri öryggisvitund með fræðslu til starfsmanna. Lögð er áhersla á að allt starfsfólk Eskju sýni ábyrgð í verki og hafi stöðugt í huga áhættu- og álagsþætti sem fylgja störfum þeirra.

Árið 2020 voru tilkynnt vinnuslys í landvinnslu fimm, tveimur fleiri en árið áður. Tilkynnt vinnuslys á skipum félagsins voru tvö bæði árin 2019 og 2020. Markmiðið er alltaf að starfsemi félagsins sé slysalaus.



FRÆÐSLA & UPPBYGGING MANNAUÐS

Þekking og hæfni starfsfólks er grundvöllur árangursríks atvinnulífs. Mikilvægt er að hlúa vel að mannauðnum og þróun hans þar sem hann er talinn vera verðmætasta auðlind fyrirtækja. Mannauður og atvinnulíf haldast þétt í hendur og nær þróun mannauðs yfir breytt svið og má þar nefna þjálfun, fræðslu, þróun, símenntun, endurmenntun, starfsferla o.fl.

Eskja heldur reglulega námskeið sem nýtast starfsfólki í starfi. Starfsfólk er hvatt til þess að miðla þekkingu sinni áfram til annars starfsfólks.

Eskja heldur námskeið einu sinni á ári fyrir vinnslur félagsins. Námskeiðið er haldið sérstaklega fyrir nýtt starfsfólk í vinnslu en fastráðið starfsfólk mætir einnig á námskeiðið til endurmenntunar. Sjómenn fara reglulega á öryggisnámskeið.



SAMFÉLAGSVERKEFNI

Eskja leggur sitt af mörkum til nærsamfélagsins en árið 2020 veitti Eskja samfélagsstyrki að fjárhæð 20 milljónir. Eskja styrkir góð samfélagsleg málefni í heimabyggðinni og er dyggur stuðningsaðili æskulýðsstarfs. Sem dæmi þá er Eskja með samstarfs- og styrktar-samning við Ungmennafélagið Austra og dyggur styrktaraðili Knattspyrnufélags Fjarðabyggðar.



PERSÓNUVERND

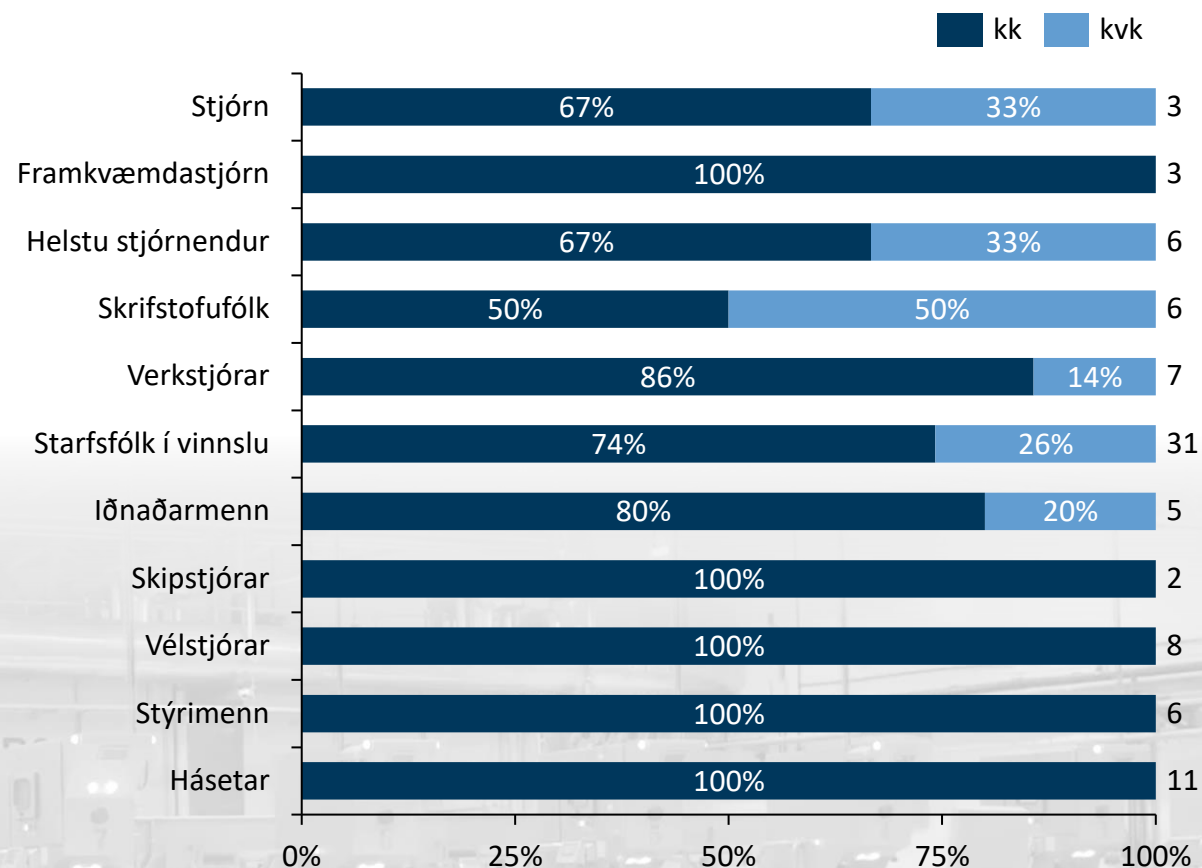
Eskju er umhugað um persónuvernd og öryggi þeirra gagna sem félagið er með undir höndunum hverju sinni. Eskja safnar upplýsingum um starfsfólk, viðskiptavini og birgja sem félaginu er skylt að varðveita í samræmi við lög og reglur, kjarasamninga, ráðningarsamninga, samþykki einstaklings eða vegna annarra lögmætra hagsmuna Eskju.

Jafnréttisáætlun og jafnlaunavottun

Jafnréttisáætlun Eskju á að tryggja fullt jafnrétti milli kvenna og karla á vinnustaðnum með það að markmiði að nýta hæfni, krafta og kunnáttu starfsfólks til fulls án þess að kynbundin mismunun eigi sér stað. Hver einstaklingur er metinn að eigin verðleikum. Tryggja skal að starfsmönnum sé ekki mismunað á nokkurn hátt svo sem vegna kyns, trúarbragða, skoðana, þjóðernisuppruna, kynhneigðar, litarháttar, kynþáttar, efnahags, ætternis, fötlunar, aldurs og stöðu að öðru leyti. Jafnréttisáætlun Eskju miðar einnig að því að auka almenna starfsánægju og bæta starfsanda. Þá eru í stefnunni markmið og aðgerðir sem lúta að ákvæðum jafnréttis laga.

Í samræmi við lög nr. 10/2008 hefur Eskja lokið jafnlaunavottun, sem staðfestir að jafnlaunakerfi fyrirtækisins og framkvæmd þess uppfylli kröfur staðals ÍST 85.

Kynjaskipting eftir starfstitlum*



*Stjórn og fastráðið starfsfólk. Á vertíð bætast við 30-40 tímabundið. Meðalstöðugildi ársins eru um 100 28

Viðauki: Tilvísunartafla GRI (Global Reporting Initiative)



Lýsing	Tilvísun	Uppfyllt	Heiti kaffa	Lýsing	Tilvísun	Uppfyllt	Heiti kaffa
Heiti skipulagsheildarinnar	102-1	Já	Um skýrsluna	Veruleg óbein efnahagsleg áhrif	202-4	Já	Efnahagur
Starfsemi, vörumerki, vörur og þjónusta	102-2	Já	Um ESKJU	Hlutfall útgjalda til birgja í nærsamfélaginu	204-1	Nei	
Staðsetning höfuðstöðva	102-3	Já	Um ESKJU	Mat á rekstri vegna áhættu sem tengist spillingu	205-1	Nei	
Staðsetning rekstrar	102-4	Já	Um ESKJU	Samskipti og þjálfun um stefnur og verklagsreglur gegn spillingu	205-2	Nei	
Eignarhald og félagaform	102-5	Já	Skipulag eignarhalds	Staðfest atvik um spillingu og aðgerðir er gripið var til	205-3	Nei	
Markaðir í þjónustu	102-6	Já	Uppsávarvinnsla	Lagalegar aðgerðir gegn samkeppnishamlandi hegðun, hringamyndun og einokunaraðgerðum	206-1	Nei	
Stærð skipulagsheildar	102-7	Já	Um ESKJU	Efni sem notað eru eftir þyngd og rúmmáli	301-1	Nei	
Upplýsingar um starfsmenn og aðra starfskrafta	102-8	Já	Um ESKJU	Endurræðing hræfni sem notað er	301-2	Nei	
Aðfangakeðja	102-9	Já	Helstu stjórnendur	Endurvinnanlegar vörur og efni notað í umbúðir þeirra	301-3	Nei	
Verulegar breytingar á skipulagsheildinni og aðfangakeðju hennar	102-10	Já	Innkaup og birgjar	Orkunotkun innan skipulagsheildarinnar	302-1	Já	Umhverfið
Varúðarregla eða nálgun	102-11	Nei	Viðskiptalíkan félagsins	Orkunotkun utan skipulagsheildarinnar	302-2	Já	Umhverfið
Innleiðing utanaðkomandi frumkvæðis	102-12	Nei		Orkukæfni	302-3	Já	Umhverfið
Aðild að samtökum	102-13	Já	Starfsemi félagsins	Minnkun á orkunotkun	302-4	Nei	
Yfirlýsing frá æðsta ákvörðunartaka	102-14	Já	Stjórn og stjórnarhættir	Minnkun á orkuþörf vöru og þjónustu	302-5	Nei	
Helstu áhrif, áhætta og tækifæri	102-15	Já	Efnahagur	Vatnstaka eftir vatnsbólum	303-1	Nei	
Gildi, meginreglur, staðlar og atferlissviðmið	102-16	Já	Mannauðurinn	Veruleg áhrif á vatnsból vegna vatnstöku	303-2	Nei	
Ferli fyrir ráðleggingar og mál tend síðferði	102-17	Já	Kjarasamningar og mannréttindi	Vatn endurrætt og endurnýtt	303-3	Nei	
Stjórnskipulag	102-18	Já	Stjórn og stjórnarhættir	Rekstrarstaðir í eigu, leigðir, stjórnað á, eða við skilgreind verndarsvæði auk annarra svæða með mikinn líffræðilegan fjölbreytileika	304-1	Nei	
Framsál valds	102-19	Já	Stjórn og stjórnarhættir	Veruleg áhrif á líffræðilegan fjölbreytileika. Af starfsemi, vöru og þjónustu	304-2	Nei	
Ábyrgð á framkvæmdarstjórnartingi á efnahagslegum, umhverfislegum og félagslegum markmiðum	102-20	Nei		Varin eða endurheimt búsvæði	304-3	Nei	
Ráðgefandi hagsmunaaðilar fyrir efnahagsleg, umhverfisleg og félagsleg málafni	102-21	Nei		Fjöldi tegunda á vaxta LUCN RED og tegundir í innlendum verndarlokki á áhrifsvæði rekstrar	304-4	Nei	
Samsetning æðstu stjórnar og nefnda hennar	102-22	Já	Stjórn og helstu stjórnendur	Bein losun gróðurhúsalofttegunda (GHL)(Umfang 1)	305-1	Já	Umhverfið
Formaður æðstu stjórnar	102-23	Já	Ávarp stjórnarformans	Óbein orkunotkun gróðurhúsalofttegunda (GHL)(Umfang 2)	305-2	Já	Umhverfið
Tilnefning og val á æðstu stjórn	102-24	Já	Stjórn og stjórnarhættir	Önnur óbein losun gróðurhúsalofttegunda (GHL)(Umfang 3)	305-3	Já	Umhverfið
Hagsmunaaðilar	102-25	Nei		Styrkur á losun gróðurhúsalofttegunda (GHL)	305-4	Nei	
Hlutverk æðstu stjórnar við framsetning tilgangs, gilda og stefnu	102-26	Já	Stjórn og stjórnarhættir	Minnkun á losun gróðurhúsalofttegunda (GHL)	305-5	Nei	
Sameiginleg þekking æðstu stjórnar	102-27	Já	Stjórn	Losun ósoneýðandi efna	305-6	Nei	
Mat á frammiðstöðu æðstu stjórnar	102-28	Nei		Losun ósoneýðandi efna	305-7	Nei	
Auðkenning og stjórnun á efnahagslegum, umhverfislegum og félagslegum áhrifum	102-29	Nei		Losun vatns eftir gæðum og áfangastað	306-1	Nei	
Markvirkni áhættustjórnunarferla	102-30	Nei		Úrgangur eftir tegund og förgunaraðferð	306-2	Nei	
Efnahagsleg, umhverfisleg og félagsleg rýni á efnistöku	102-31	Nei		Verulegur leki	306-3	Nei	
Hlutverk æðstu stjórnar við skýrslugjöf og sjálfbærni	102-32	Nei		Flutningur á hættulegum úrgangi	306-4	Nei	
Upplýsingargjöf um mikilvæga málafni	102-33	Nei		Vatnshot sem verða fyrir áhrifum af losun vatns og/eða afrennsli	306-5	Nei	
Eðli og heildarfjöldi mikilvægra málafna	102-34	Nei		Ekki farið að umhverfislögum og reglum	307-1	Já	Umhverfið
Stefnur um þökun	102-35	Nei		Nýir birgjar sem voru skimaðir með því að notast við umhverfissviðmið	308-1	Nei	
Ferli til að skvarða þökun	102-36	Nei		Neikvæð umhverfisáhrif í aðfangakeðjunni og aðgerðir sem gripið var til	308-2	Nei	
Þátttaka hagsmunaraðila í ákvörðunum um þökunir	102-37	Nei		Nýráðning starfsmanna og starfsmannavelta	401-1	Nei	
Árlegt heildarhlutfall launagreiðsna	102-38	Nei		Fríðindi fyrir starfsmenn í fullu starfi en ekki fyrir starfsmenn í hluta eða tímabundnu starfi	401-2	Nei	
Prósntuhækkun á árlegu heildarhlutfalli launagreiðsna	102-39	Nei		Foreldraorlof	401-3	Nei	
Listi yfir hópa hagsmunaaðila	102-40	Nei		Lágmarks uppsagnarfrestur ef breytingar verða á rekstri	402-1	Nei	
Sameiginlegir kjarasamningar	102-41	Nei		Fyrirsvar í formlegum og sameiginlegum heilsu- og öryggisnefndum stjórnenda og starfskrafta	403-1	Nei	
Auðkenning og val á hagsmunaaðilum	102-42	Nei		Tegundir og tíðni meiðsla, atvinnusjúkdómar, fjarverudagar og fjöldi vinnutengdra dauðsfalla	403-2	Já	Öryggi og heilsa
Verklag við virkjun hagsmunaaðila	102-43	Nei		Starfskraftar með háa tíðni eða í mikilli hættu á að þróa með sér starfstenda sjúkdóma	403-3	Nei	
Helstu efnistöku og málafni	102-44	Nei		Efnistöku er varðar heilsu- og öryggismál sem fjallað er um í formlegum samningum við stéttarfélag	403-4	Já	Öryggi og heilsa
Aðilar sem eru hluti af samstæðureiðingsskulum	102-45	Já	Um skýrsluna	Árlegur meðalfjöldi klukkutunda í þjálfun á hvern starfsmann	404-1	Nei	
Skilgreining á efni skýrslu og mörkun efnistaka	102-46	Já	Um skýrsluna	Áætlanir um símenntun starfsmanna og stuðningur við breytingar	404-2	Já	Fræðsla & uppbygging mannaúts
Listi yfir viðfangsefni	102-47	Já	Efnisyfirlit	Hlutfalla starfsmanna sem fær reglulega rýni á frammiðstöðu og starfsþróun	404-3	Nei	
Ítrekun upplýsinga	102-48	Nei		Fjölbreytileiki stjórna og starfsmanna	405-1	Nei	
Breytingar á skýrslugjöf	102-49	Já	Um skýrsluna	Hlutfall grunnaða og þöknaða kvenna í samannburði við karla	405-2	Já	Kynjaskipting eftir starfstítlum
Tímabil skýrslugjöf	102-50	Já	Um skýrsluna	Atvik um mismunun og framkvæmdar úrbætur	406-1	Nei	
Dagsetning nýjustu skýrslu	102-51	Já	Um skýrsluna	Rekstur og birgjar þar sem hættu er á sniðgöngu varðandi félagsfrelsi og sameiginlega kjarasamningagerð	407-1	Nei	
Tíðni skýrslugjafar	102-52	Já	Um skýrsluna	Rekstur og birgjar þar sem verulega hættu getur verið á barnaþrækkun	408-1	Nei	
Tengiliður vegna upplýsingagjafar um skýrsluna	102-53	Já	Um skýrsluna	Rekstur og birgjar þar sem veruleg hættu getur verið á nauðungar- og skylduvinnu	409-1	Nei	
Staðhæfingar um skýrslugjöf í samræmi við GRI staðla	102-54	Já	Um skýrsluna	Starfsmenn í öryggisþæslu sem fá þjálfun í stefnu eða verklagsreglum í mannréttindamállum	410-1	Nei	
GRI efnisvísir	102-55	Já	Um skýrsluna	Brotatvik sem fela í sér réttindi fumbjuggja	411-1	Nei	
Ytri trygging	102-56	Nei		Rekstur sem hefur verið rýndur eða áhrifametinn með hliðsjón af mannréttindum	412-1	Nei	
Útskýring á viðfangsefni og mörkun þess	103-1	Nei		Þjálfun starfsmanna í stefnum eða verklagsreglum um mannréttindi	412-2	Nei	
Stjórnunarmálgunin og þættir hennar	103-2	Nei		Samkomulag og samningar um verulegar fjárfestingar og samningar sem fela í sér mannréttindaákvæði eða hafa verið skimaðir með hliðsjón af mannréttindamálum	412-3	Nei	
Mat á stjórnunarmálguninni	103-3	Nei		Rekstur með virkni í nærsamfélaginu, áhrifamat og þróunaráætlanir	413-1	Nei	
Beint og efnahagslegt virði sem er skapað og dreift	201-1	Já	Skattar og opinber gjöld	Rekstur sem hefur umtalsverð, raunveruleg og möguleg neikvæð áhrif á nærsamfélagið	413-2	Nei	
Fjárhagsleg áhrif og önnur áhætta og tækifæri sökum loftslagsbreytinga	201-2	Já	Umhverfið	Nýir birgjar sem voru skimaðir á grundvelli félagslegra viðmiða	414-1	Nei	
Skilgreint fyrirkomulag skuldbindinga um bætur og annað fyrirkomulag eflirlauna	201-3	Nei		Neikvæð félagsleg áhrif í aðfangakeðjunni og aðgerðir sem gripið var til	414-2	Nei	
Fjárhagsaðstoð frá stjórnvöldum	201-4	Nei		Framlag til stjórnmála	415-1	Nei	
Hlutföll almennra byrjunarlauna eftir kyni samanborið við staðbundin lágmarkslau	202-1	Nei		Mat á heilsu- og öryggisáhrifum vöru- og þjónustuflokka	416-2	Nei	
Hlutfall æðstu stjórnenda sem eru ráðnir úr nærsamfélaginu	202-2	Nei		Atvik þar sem ekki var farið eftir reglum sem varða vöru og þjónustu sem hefur áhrif á heilsu og öryggi	416-2	Nei	
Innviðfjárfestingar og þjónusta sem stutt er við	202-3	Nei		Kröfur til upplýsinga og merkinga á vörum og þjónustu	417-1	Nei	
				Atvik þar sem ekki er farið eftir reglum sem varða upplýsingar og merkingar vöru og þjónustu	417-2	Nei	
				Atvik við markaðsetningu þar sem ekki er farið eftir reglum	417-3	Nei	
				Rökstuddar kvartanir varðandi brot á persónuvernd viðskiptavina og tap á gögnum þeirra	418-1	Nei	
				Ekki farið að lögum og reglum á félagslegum og efnahagslegum sviðum	419-1	Nei	